

記念樹



医療法人

大分記念病院

2025 JAN 冬号

vol.144

contents

新年のごあいさつ

- はやの里便り
- リハビリのおはなし vol.5
- 大分県病院学会での当院職員の発表
- 新入職員の紹介
- 永年勤続表彰者の紹介
- つくりませんか♪
～旬のもの かんたんレシピ～ 『鱈のみぞれかけ』
- おしらせ news
- 外来担当医一覧表

基本理念

優しい病院 やさしさと心のこもった医療と介護

患者の権利

1. 診療を受ける権利 だれでも平等に最適な医療を受ける権利があります。
2. 医療情報を知る権利 自己に関する医療情報について納得がいくまで説明を受ける権利があります。
3. 自己の診療の方針を決定する権利 提示された治療方針に対して自己の意思で選択、決定する権利があります。
4. プライバシーが保護される権利 個人情報は厳正に保護されます。
5. セカンドオピニオンを求める権利 主治医以外の医師の意見を求める権利があります。

基本方針

1. 患者さんに優しく：安心安全な医療を提供できるよう、丁寧さと技術の研鑽に努めます。
2. 互いに優しく：互いに思いやり、チーム医療を達成できるよう努めます。
3. 地域に優しく：医療の提供を通じて地域の安心に役立てるよう努めます。

患者の責務

1. 情報を提供する責務 適切な診療を行うために、患者さん自身の健康状態に関する情報を提供してください。
2. 診療に協力する責務 他の患者さんとの共同生活や医療行為の妨げとならないよう協力してください。
3. 診療費を支払う責務 受けた医療に対して、診療費を遅滞なくお支払いください。

新年のごあいさつ

理事長 末友 仁



新年あけましておめでとうございます。

旧年中は当院に多大なるご厚情を賜り心より御礼申し上げます。

一年の計は元旦にあり。昨年はどうのような年であったでしょうか？元旦に起きた能登半島の地震は未だに復興から程遠い状態だと聞きます。裏金、闇バイト、格差拡大；相対的貧困率16% (6-7人に1人；先進国最大)、少子化の加速、賃金上昇を上回る物価の上昇による実質賃金の減少、GDP世界4位に下落(今年は5位下落の想定)、長引く戦争や紛争、寛容さを失ったアメリカや韓国の政治的な混乱など、思いつくのは気が重くなることばかりであったように思います。株価はバブル期の最高値を更新していますが、実体経済を反映していないと感じます。明るい話題といえば、大谷選手などスポーツ選手の活躍ぐらいしか思いつかないのは私だけでしょうか？

国民は日々懸命に勤勉に生活しています。国力の衰退の原因は日本国民が墮落し、勤勉さを失ったからではないでしょう。格差拡大する方向への政策、ITやDX導入の遅れなどによる生産性の相対的低下や35年前から指摘されていた少子化問題に無策であった政治の責任(選択した国民の責任ともいえますが..)でしょう。年末に政治力学が流動化したことが、因循姑息な政治が良い方向に作用することに期待せざるを得ません。

さて、当院は昨今の医療業界を取り巻く状況が厳しい中、少しずつ診療体制を強化しながら、順当に変化できています。消化器医師の着任、血液内科医師の増員は診療の幅と厚みをもたらしました。また、心臓血管外科医師によるシャント造設やPTAなどの処置(年間200件以上)を自院で対応できるようになったことは透析患者さんにとって福音となっています。非常勤整形外科の指示の元に外来リハビリの強化にも取り組み患者さんから好評を得ています。当院は、基幹病院のように超高度な医療を提供できる病院ではありませんが、「やさしい病院～やさしさと心のこもった医療と介護～」のスローガンの基に地域の皆様が気軽にそして何より安心して受診、通院していただける病院でありたいと思っています。

本年7月には豊府地区に建て替えている新病院が開業します。地域の皆様により一層、信頼いただける病院を目指して職員一同邁進してまいりますので引き続きよろしく願い申し上げます。



はやの里
便り



コミュニケーション を重視したい

当訪問介護サービスでははやの里38名の利用者宅を訪問します。

利用者さんの生活の質や日々の満足度・幸福度の向上を目指し業務を行っております。業務を行う上で、その方その方で生活の仕方や考え方の違いの多様さを強く感じます。短い時間で目的に沿ったサービスを展開する中で、自立に向けたサービスを心がけていますが、その日の利用者の状態に合わせて動くので、なかなかスムーズにいかない場合も多いです。

訪問時の利用者の様子は百人百様で、話を聞きながら顔色や動作、表情を観察し短い時間で全体像を把握します。時には声のトーンや表情を振り返りながら、気になったことを観察することもあります。コミュニケーションはサービスの基本であると理解しているつもりですが、実際のサービスが優先され、利用者さんの満足度がどうであったか気になります。

利用者さんの生き方や暮らし方を本当に支えることができているのか^{はんすう}反芻しながら、利用者さん一人ひとりに寄り添えたかを振り返りこれからも探求し続けていこうと思います。

訪問介護で使用する口腔ケアの備品です。

誤嚥性肺炎予防と美味しく食事を食べる為に行っています。

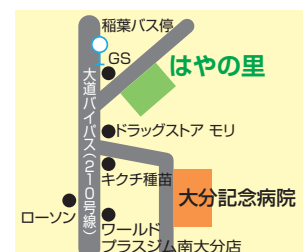
- 歯磨き粉を使用できない方は洗口液か口腔ジェルを使用しています。
- 歯の隙間は歯間ブラシ・歯ブラシでブラッシング
- 舌もしっかり洗います。



大分記念病院 訪問介護ステーション 管理者 秋山 澄江



● お問い合わせは
住宅型有料老人ホーム はやの里
〒870-0854 大分市羽屋四丁目3番26号
TEL097-543-6400





リハビリのおはなし vol.5 作業療法について

リハビリテーション科 作業療法士
秦野 祐樹／柳川 辰徳

「作業」、その言葉にはとても幅広い活動が含まれます。食べること、お風呂に入ること、遊ぶこと、買い物や料理をすること、趣味での活動をする事……。人の日常生活に関わるすべての活動を「作業」と呼びます。病気や怪我、障害などによって、それらを行うことが難しくなっている人を対象に作業療法士がリハビリテーションのプログラムを作ります。「作業」そのものを練習したり、心身の機能の回復のための作業や運動を行います。それが作業療法です。

日々の暮らしの中で大事なこと

身の周りのことが出来るように

体の状態を確認しながら、「お風呂」や「トイレ」、「着替え」などの生活の練習を一緒に行っています。生活能力を高めるための運動も行います。

生活の幅を広げることを目標に

生活スタイルは人それぞれです。その人の暮らしに繋げるために家事、外出、仕事など役割があり、その役割に焦点を当てた練習も行っています。

自分らしさや楽しみを大切に

自分らしさや楽しみを見つける為に、作品作りや園芸活動などを行っています。書初めをしたり、花の成長を楽しみに外に出てみたり、心が癒されることをやっています。

豊かに生きるために

住み慣れた場所で、その人に合った、生活を送る支援をします。生活しやすい環境づくりのため、必要に応じて手摺りや段差解消などのアドバイスも行います。



普段、何気なく行っていることが、病気や怪我などで難しくなったとき、生活動作の一つひとつの大切さに多くの人が気づきます。単純に見える動作も、実は心と体の複雑な動きで出来ており、当たり前のように思っていた日々の暮らしに生きている喜びがあります。作業療法は、障害と折り合いをつけながら自分らしさを取り戻す為の「こころとからだのリハビリテーション」とも言われています。

大分県病院学会での当院職員の発表

2024年9月29日（日）に第42回大分県病院学会が開催されました。
当院からも6名の職員が発表を行いました。

「シャント血管治療における感染管理」



看護師 佐藤 結妃

「尿管カテーテル抜去後の排尿自立支援」 ～排泄ケアチームによる取り組み～



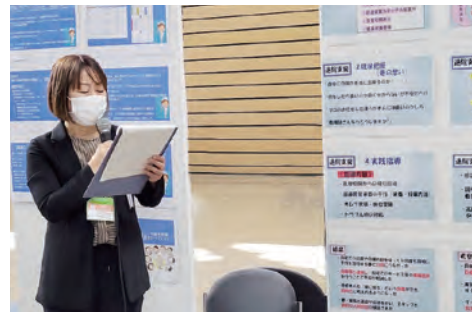
看護師 島崎 亜紗美

「転倒・転落防止への取り組みについて」 ～アセスメントシートに基づくフローチャートの運用～



看護師 林 真由美

「医療依存度の高い患者の退院支援」



看護師 工藤 美子

「ベッドサイドで行える転倒リスク評価」 ～安全な療養環境を目指して～



理学療法士 安部 亮佑

「繰り返す誤嚥に対し完全側臥位法の 導入により自宅生活が行えた1例」



言語聴覚士 鷺野 晋之亮

新入職員の紹介

- ①今後の抱負
- ②今ハマっていること



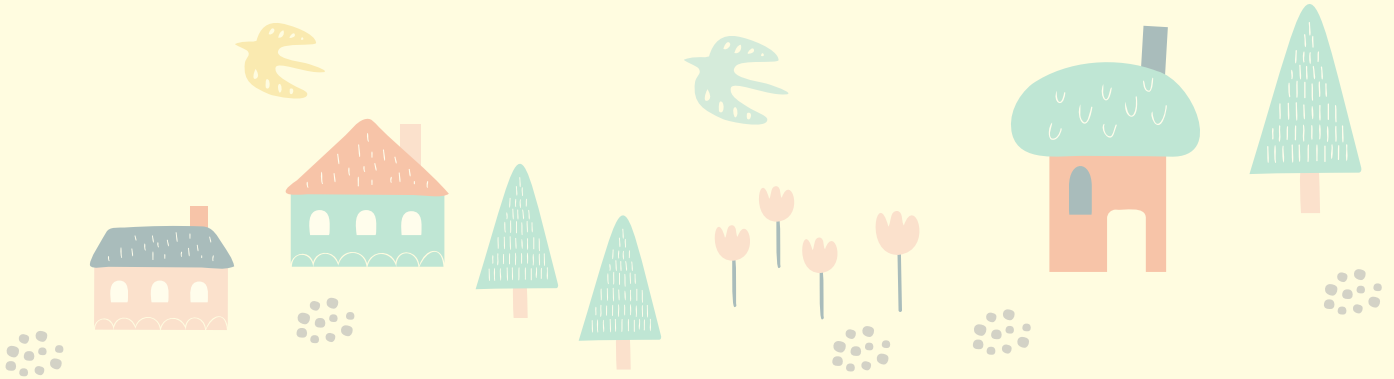
訪問看護ステーション
志手 史恵

- ①利用者様に寄り添い、安全・安楽にそして楽しく過ごせるようお手伝いしたいと思います。
- ②YouTubeの視聴、携帯ゲーム



リハビリテーション科
都留 裕昭

- ①日々研鑽
- ②バスケ、ソフトテニス、友達とご飯、ドライブ



永年勤続表彰者の紹介

永年勤続表彰者は以下の49名です。(敬称略)

■30年勤続（3名）

- 三浦 英洋（放射線科）
- 川 智美（事務課）
- 熊井 真紀（薬剤科）

■25年勤続（2名）

- 西崎 理恵（看護部）
- 河野 美弥（検査科）

■20年勤続（5名）

- 安部 美代子（看護部）
- 市野瀬 美恵子（医療事務課）
- 河野 蘭（看護部）
- 後藤 亜希（看護部）
- 菅田 真理（看護部）

■15年勤続（8名）

- 小山 典子（薬剤科）
- 阿部 真也（リハビリテーション科）
- 浦塚 翔子（検査科）
- 矢野 愛（診療情報管理室）
- 石井 啓介（通所介護事業所）

- 稗田 要子（竹田クリニック 栄養科）
- 工藤 美子（看護部）
- 木下 友希（看護部）

■10年勤続（16名）

- 土谷 志穂（看護部）
- 白橋 顕彦（診療部）
- 海崎 美里（看護部）
- 仲摩 智恵（看護部）
- 秦野 祐樹（リハビリテーション科）
- 松田 はるみ（看護部）
- 小代 有子（医療事務課）
- 兒玉 めぐみ（医療事務課）
- 薬師寺 孝文（情報システム管理課）
- 安部 久美子（有料老人ホーム はやの里）
- 三ヶ田 貴敏（看護部）
- 石川 冬美（看護部）
- 後藤 寿枝（竹田クリニック 看護科）
- 衛藤 陽子（訪問介護ステーション）
- 舟場 光（放射線科）
- 河野 葵（栄養科）

■5年勤続（15名）

- 横田 ゆきの（訪問介護ステーション）
- 兒玉 紗枝（訪問介護ステーション）
- 清水 美耶（看護部）
- 猪原 仁美（看護部）
- 辰本 康介（情報システム管理課）
- 小野 楓（看護部）
- 高橋 香帆（看護部）
- 上久保 厚太郎（放射線科）
- 松田 未来（栄養科）
- 大津 晴可（医療支援室）
- 佐藤 美玖（看護部）
- 姫野 未和（医療事務課）
- 伊藤 明依利（看護部）
- 森 由貴絵（看護部）
- 佐藤 彩乃（リハビリテーション科）





つくりませんか♪ ～旬のもの かんたんレシピ～



〈旬の食材〉

栄養科 管理栄養士 宮川 結衣

鱈



◆栄養のお話◆

鱈は、秋から冬にかけて、12-3月頃が旬の食材です。1月から3月が特に美味しいと言われます。

この時期は産卵期にあたり、魚が栄養を蓄えるため、脂が乗ってふっくらとしており、濃厚な味を楽しむことが出来ます。

鱈の特徴と言えば、低カロリーでありながら高タンパクである点です。また、ビタミン・ミネラル豊富であり、様々な健康効果をもたらします。

◆美味しい鱈の選び方◆

新鮮な身を選ぶにあたって、見て頂きたいポイントは、①身の透明度 ②皮の状態 ③血合いの色 です。

切り身に透明度があり、皮にぬめりがなくツヤがあり、血合いが鮮やかな赤色のものは鮮度が高い印です。



鱈のみぞれかけ



《材 料》

※2人分 290kcal 塩分 2.8g

- ・鱈 …………… 2切れ
- ・大根 …………… 5cm程度
- ・生姜 …………… 1/2片
- ・だし汁 …………… 150cc
- ・みりん・醤油・酒 …… 大さじ1
- ・小麦粉 …………… 適量
- ・絹さや・人参 ……… (飾り用)



《作り方》

- ①人参を花形に切り、ラップをしてレンジで2～3分加熱する。
- ②鱈をよく洗い、塩コショウを振る。
- ③水気を拭きとり、適量の小麦粉をまぶす。
- ④油を多めにひき、揚げ焼きにする。余分な脂はキッチンペーパーでふき取る。
- ⑤大根・生姜をすりおろす。
- ⑥フライパンに★、⑤を入れ、温まったら人参・絹さやも入れて加熱する。
- ⑦鱈、出来上がったみぞれ、添えを盛り付ける。

おしらせ news

○大分記念病院 新病院 進捗情報

大分記念病院の移転地にて着々と工事が進んでおります。

2025年4月の完成を目指しています。



1月現在の様子です



外来担当医一覧表

2025年1月1日現在

		月	火	水	木	金	土			
午前	内科	診察室 1	豊田 (予約制)	川野	柴田	向井	豊田 (予約制)	担当医		
		診察室 2	向井 (豊)	嵯峨 (第1・3・5週のみ)	末友	末友 (仁)	白橋	担当医		
		診察室 3	向井	末友 (仁) 向井 (豊)	末友 (仁)	嵯峨	向井 (豊)	東間 (月1回)		
		診察室 4	佐藤 (昌)	井谷	井谷	佐藤 (昌)	井谷	—		
		診察室 5	今村	今村	川野	今村	—	—		
		診察室 6	住江	住江	今石	小関 (予約制)	住江	—		
		診察室 7	—	—	—	—	—	—		
	専門外来	血液内科	佐藤 (昌) 今村	今村 井谷	井谷	佐藤 (昌) 今村	井谷	—		
		腫瘍内科	—	—	—	—	白橋	—		
		糖尿病・代謝内科	豊田	—	今石	—	豊田	—		
		内分泌・糖尿病内科	—	—	柴田	—	—	—		
		循環器内科	向井	川野	川野	向井	—	—		
		消化器内科	—	嵯峨 (第2・4週)	—	嵯峨	—	—		
		消化器内視鏡	嵯峨	—	嵯峨	貞本 齋藤	後藤	—		
		リウマチ科	佐藤 (昌)	—	—	佐藤 (昌)	—	—		
		心療内科	—	—	—	小関	—	—		
		呼吸器内科	向井 (豊)	末友 (仁) 向井 (豊)	末友 (仁)	末友 (仁)	向井 (豊)	—		
		禁煙外来	—	末友 (仁)	末友 (仁)	末友 (仁)	—	—		
		腎移植外来	—	—	—	—	—	東間		
		午後	内科	診察室	—	末友	—	井谷	末友 (仁)	—
				診察室	—	佐藤 (昌)	向井 (豊)	住江	嵯峨	—
診察室	担当医 高野 (隔週)			白橋	今村	(予約制) 15:30 まで	—	—		
診察室	—			小関 (予約制)	高野 (隔週)	—	吉崎	—		
専門外来	血液内科		—	佐藤 (昌)	今村	井谷	—	—		
	消化器内視鏡		嵯峨	嵯峨 (第2・4週)	寺師	—	後藤	—		
	心療内科		—	小関	—	小関	—	—		
	呼吸器内科		—	—	向井 (豊)	—	末友 (仁)	—		
	整形外科		—	—	—	—	吉崎	—		
	—		—	—	—	—	—	—		

● 外来案内 INFORMATION

診療時間 / 8:30 ~ 12:30 13:30 ~ 17:30
 (受付 8:00 ~ 12:00) (受付 13:30 ~ 17:00)

休 診 日 / 土曜日午後・日曜日・祝日・年末年始

外来担当医一覧表は都合により休診、変更となることがあります。
 診療日時の詳細については受診される前日までに院内提示、お電話または
 ホームページのお知らせ等でご確認ください。

